



Diputación
DE PALENCIA

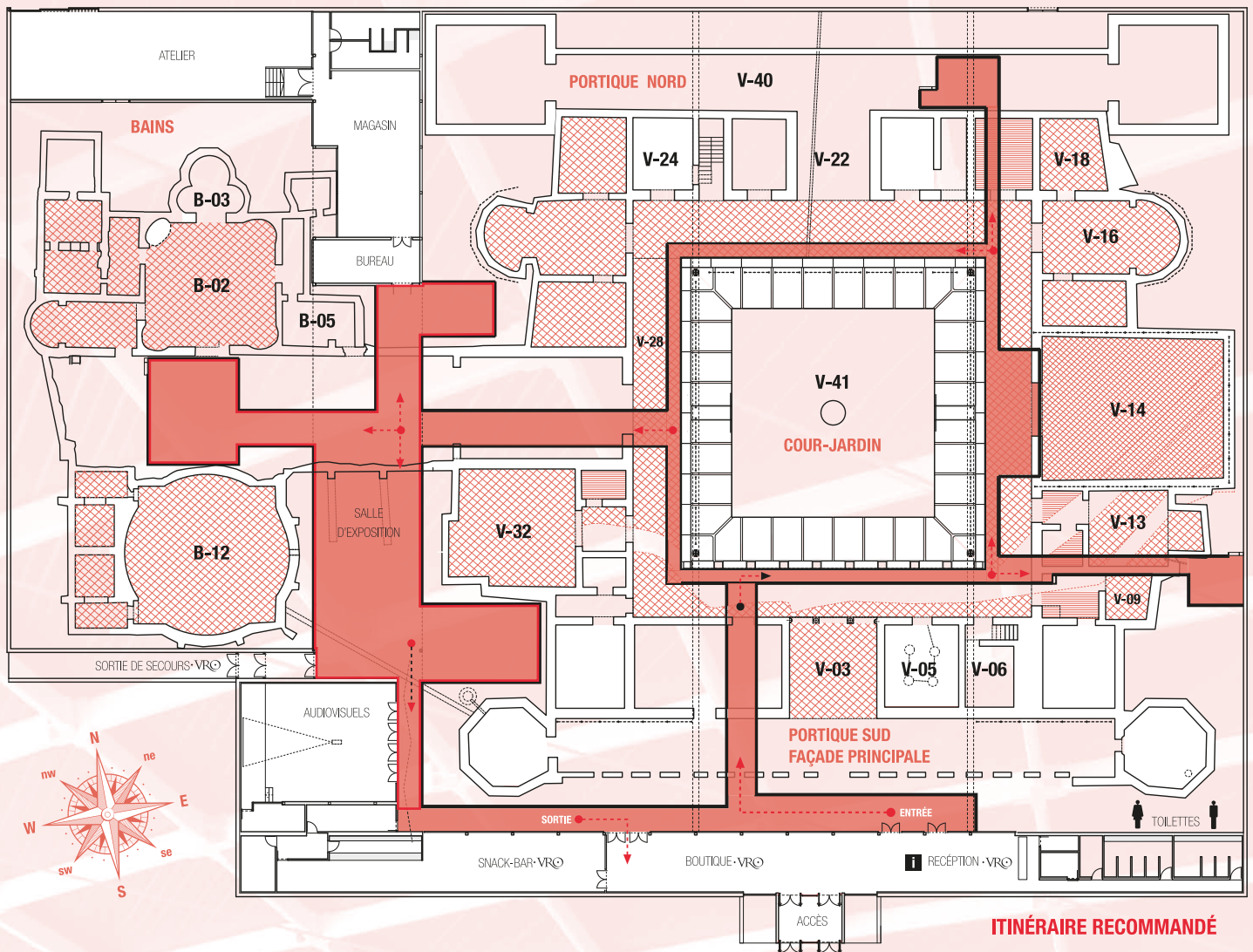
VRO VILLA ROMANA LA OLMEDA

www.villaromanalaolmeda.com

BIEN D'INTÉRÊT CULTUREL depuis 2010

PRIX EUROPA NOSTRA. Mención spéciale 2010





◆ **La Villa Romaine (s. IV-V apr. J.-C.)**

Surface totale: 4.400 mètres carrés, 1.450 mètres carrés de mosaïques.

Mosaïque de l'oecus: 175 mètres carrés.

Bains: 900 mètres carrés. Un jardin, 5 couloirs, 4 tours, 2 portiques, 31 pièces.

1 salle de bains (froid et tiède), 10 pièces dans les bains, latrines.

1 vestiaire dans les bains.

◆ **Le nouveau bâtiment (2009)**

Urbanification: 28.000 mètres carrés. Volume d'édification total: 63.865 mètres carrés, Surface totale construite: 7.040 mètres carrés, Surface couverte par des voûtes: 6.083 mètres carrés, Surface de la passerelle pour les visiteurs: 974 mètres carrés, Surface des installations pour les visiteurs: 528 mètres carrés ; Fermeture en polycarbonate: 1.850 mètres carrés, Fermeture en acier: 3.300 mètres carrés, Structure en acier: 680.000 kg.

Elle a été découverte le 5 juillet 1968 par Javier Cortes alors qu'il était en train de faire des travaux agricoles dans une de ses terres. En 1980 elle a été donnée par son propriétaire à la Diputación de Palencia qui, à partir de ce moment-là, a géré les fouilles et les travaux nécessaires pour la visite et la promotion de la villa. En 1984, la Diputación a construit un bâtiment très fonctionnel qui a été agrandi plusieurs fois, jusqu'à la réalisation du bâtiment actuel dessiné par les architectes Paredes-Pedrosa et achevé au début du printemps de 2009. Ce bâtiment permet la visite de la villa et sa conservation dans un cadre moderne.

L'origine de la villa romaine La Olmeda se situe à la fin du I siècle ou au début du II siècle, à l'époque de la dynastie Flavia. De cette époque date la structure d'une première villa située au nord de la villa actuelle. Au milieu du IV siècle il y a eu un changement radical dans la localisation de la villa: le bâtiment initial est abandonné ou a changé d'utilisation et on a construit un nouveau bâtiment où se trouve la plupart des fouilles actuelles et qui constitue l'ensemble principal de la villa et le but de la visite.

C'est un bâtiment splendide avec deux parties indépendantes mais unies par un large couloir: celle qui était la résidence des propriétaires et, à l'ouest, les bains, d'une surface totale de plus de 4.400 mètres carrés, dont plus de 1.400 mètres carrés sont des mosaïques. Mais l'ensemble de la villa était composé d'autres pièces pour le logement des domestiques, les magasins, les étables... et d'autres zones de travail. Il y avait aussi une zone d'inhumation.





LE PALACE

La résidence principale, de presque 3.000 mètres carrés, a une forme carrée avec un jardin central entouré par des couloirs sur lesquelles s'ouvrent les pièces. Ce type de résidence est appelée « maison de péristyle », d'origine méditerranéenne, très fréquente dans le monde romain.

Sur les façades nord et sud, il y a deux portiques avec deux tourelles, une de chaque côté, octogonales au sud et carrées au nord. L'accès principal, après avoir traversé le portique sud, est la pièce **V-03**, au fond de laquelle il y avait deux colonnes dont les bases, conservées « in situ », servaient à marquer le passage du vestibule au couloir sud.

Du couloir sud du péristyle on entre dans la pièce **V-05**, avec un sol d'opus signinum (un mortier fait avec de la chaux et de la brique pilée) et quatre trous au centre unis par des canaux, peut-être pour mettre des amphores. Cela nous laisse imaginer que les pièces **V-05** et **V-06** pouvaient être des magasins ou des garde-manger.

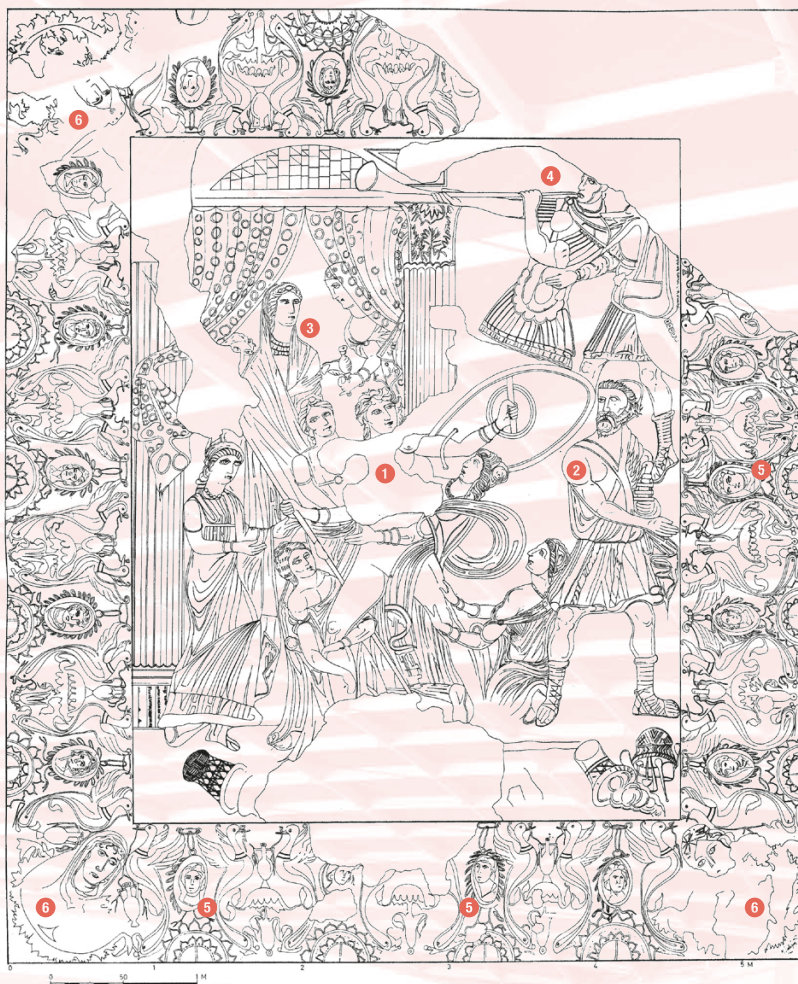
Sur le mur nord de la **V-06**, on conserve des restes de peintures et on peut aussi voir des escaliers qui montent au second étage. La pièce **V-09** est une sorte de chambre à coucher avec une des plus belles mosaïques de La Olmeda. La pièce **V-13** peut être considérée comme une salle à manger (triclinium).

L'oecus (**V-14**) est la pièce principale de la résidence, avec 175 mètres carrés, et elle a les plus importantes mosaïques figuratives conservées à La Olmeda.

La partie figurative de la mosaïque est composée de trois sujets différents : le plus proche de l'entrée est une scène de chasse dynamique qui est, en réalité, l'addition de sept scènes différentes. Une des meilleures figures est celle du sanglier poursuivi par des chiens, d'un réalisme extraordinaire.

Au centre de la pièce il y a une scène mythologique: la légende qui raconte comment Ulysse a reconnu Achille alors qu'il était déguisé en femme au palais du roi Lycomède, sur l'île de Skyros. À droite de la mosaïque, Ulysse montre le chemin de Troie pendant que les princesses de l'île, les filles de Lycomède, essaient d'empêcher le départ d'Achille parce qu'elles savent que son destin est mourir à la guerre de Troie.

Une large frise qui entoure la scène d'Achille et Ulysse est le troisième sujet de la mosaïque, le plus important par sa singularité et sa belle facture. C'est un ensemble de médaillons ovales qui pendent des ailes des canards dont les queues se transforment en dauphins. Dans chaque médaillon, il y a un visage, masculin ou féminin, de jeunes personnages et même des enfants. Ces personnages constituent une véritable galerie de famille avec les portraits des propriétaires de la maison. Dans les coins se trouvent les quatre saisons de l'année et celle de l'hiver est la plus complète de toutes.



Achille à Skyros

- détail de la mosaïque de l'oecus" -

- 1 Achilles**
- 2 Ulysse**
- 3 Réa, épouse de Lycomède, roi de Skyros**
- 4 Trompeteur**
- 5 Médaillons avec des portraits**
- 6 Les quatre saisons de l'année**

Au bout du couloir, à l'Est, il y a une porte qui s'ouvre sur une pièce avec abside **V-16** qui avait un hipocaustum ou système de chauffage souterrain.

La mosaïque de la pièce **V-18** est remarquable à cause de ses fortes couleurs, surtout jaune et rouge, et elle est constituée d'un dessin de carrés et hexagones allongés encadrés des cordes qui renferment quelques motifs géométriques et floraux. Deux bordures entourent la mosaïque : l'une, à l'intérieur, a des fleurs à trois pétales (tulipes) en position alternée ; l'autre, à l'extérieur, a des fleurs à quatre pétales enfermées dans des carrés. Cette mosaïque est une de celles qui ont été conservées intactes.

Les pièces qui s'ouvrent au couloir nord du péristyle ont des sols d'opus signinum et de terre. La pièce **V-22** est l'entrée nord du palais. Dans la pièce **V-24** on peut encore voir les restes de l'escalier qui monte au deuxième étage. Il y avait deux étages au-dessus du couloir nord et du couloir sud, et un seul au-dessus des couloirs est et ouest.

Le couloir ouest du péristyle (**V-28**) était pavé avec une mosaïque qui a le même dessin que celle du couloir E. Du centre de ce couloir part le couloir de communication avec les bains, à l'ouest. La pièce **V-32** serait la salle à manger (triclinium) principale de la villa.

L'espace central de la maison —le jardin du péristyle (**V-41**)— possédait en son centre une fontaine dont on ne conserve que de petits morceaux. Elle était entourée par une petite mosaïque totalement détruite. De la fontaine part un déversoir en brique qui, après être passé sous la mosaïque du couloir nord, sous la pièce **V-22** et sous le portique nord (**V-40**) débouchait dans un ruisseau perpendiculaire, aujourd'hui disparu.

LES BAINS

C'est un bâtiment situé à l'ouest de la maison, à laquelle il est uni par un large couloir. La maison et les bains forment un ensemble uniforme qui a été construit en même temps.

Le couloir divise les bains en deux parties : au sud, il y a une grande pièce circulaire de 170 mètres carrés **B-12**, avec quatre coins et un sol d'opus signinum de couleur très claire sur lequel il y a une mosaïque.

Cette pièce était chauffée par l'hipocaustum. Les cheminées étaient dans les coins de la pièce, dans le mur. Cette pièce circulaire communiquait avec quatre petites pièces par deux portes à l'ouest.

Au nord du couloir de communication avec la maison, devant la pièce circulaire, il y a un vestiaire ou apodyterium **B-02**. Il est carré avec les coins arrondis et un banc adossé tout au long des murs est et sud. Dans le coin ouest il y a une petite baignoire ovale très bien conservée avec des marches pour descendre au fond.

Toute la pièce était couverte par un sol d'opus signinum qui cachait une mosaïque peu soignée. Du coin sud-est part un déversoir profond qui traverse la pièce **B-05** (les latrines) dans laquelle il y a un sol de carreaux.

Au milieu du mur nord de la pièce **B-02** il y a des escaliers pour descendre au fond du frigidarium (bain froid) qui a une forme de trèfle et deux sols superposés d'opus signinum **B-03**. À l'ouest de cette pièce on a découvert en 2010 les pièces du bain tiède et du bain chaud (tepidaria et caldaria) avec des mosaïques et un hipocaustum. À côté, il y aussi une pièce rectangulaire avec une abside et avec une belle mosaïque géométrique.

L'ensemble de mosaïques de La Olmeda est l'un des plus grands qui existent en bâtiments non publics de l'Occident romain. A l'exception des 400 mètres carrés du deuxième étage qui ont été presque totalement détruits, 1.400 mètres carrés de mosaïque ont été conservés.

L'important n'est pas seulement la quantité, mais aussi la qualité des mosaïques géométriques et des mosaïques figuratives, qui est relativement supérieure à celle de la plupart des mosaïques espagnoles du Bas Empire Romain.

L'une des plus grandes réussites de La Olmeda est d'avoir réussi à conserver « in situ » ses mosaïques et de permettre en même temps l'observation du résultat des fouilles. De cette façon, le visiteur peut se faire une idée globale de ce qu'ont été ces villas romaines.

LE MUSÉE MONOGRAPHIQUE DE LA VILLA ROMAINE LA OLMEDA, installé dans l'église de San Pedro à Saldaña peut être visité avec le même billet que celui de la Villa.



♦ **PHOTOGRAPHIE ET VIDÉO**

Il est interdit de photographier et filmer avec flash ou trépied à l'intérieur de la Villa.

♦ **VISITEURS HANDICAPÉS**

Il y a des toilettes adaptées. Des fauteuils roulants sont disponibles.

♦ **BÈBÉS**

Sieges Bébé, toilettes, tables à langer.

♦ **LIBRAIRIE-BOUTIQUE**

On peut acheter des livres, affiches, T-shirts... et toutes sortes de reproductions et objets sur la Villa.

♦ **SNACK-BAR**

Il y a toutes sortes de boissons, sandwiches, pâtisserie, menu express...

♦ **AUTRES SERVICES**

Auditorium, espaces d'exposition, parking pour voitures et bus, wifi gratuit.



34116 Pedrosa de la Vega
Palencia · España

tfs. +34 979 119 997 / 670 450 143
fax 647 470 843

Apdo. Correos nº13 · 34100 Saldaña (Palencia)
info@villaromanalaolmeda.com
www.villaromanalaolmeda.com

